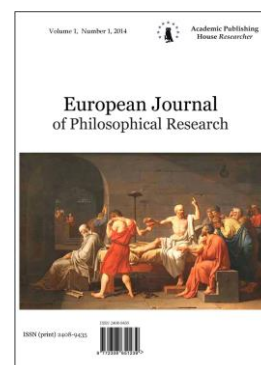


Copyright © 2019 by Academic Publishing House Researcher s.r.o.



Published in the Slovak Republic
European Journal of Philosophical Research
Has been issued since 2014.
E-ISSN: 2413-7286
2019, 6(1): 3-11

DOI: 10.13187/ejpr.2019.1.3
www.ejournal17.com



Articles and Statements

Effect of Social Capital on Quality of Life in Regions of Russia

Lyudmila A. Belyaeva ^{a, *}

^a Institute of philosophy of the Russian Academy of Sciences, Russian Federation

Abstract

The focus in the article the problem of influence of social capital on quality of life in Russia. Tested the hypothesis about the impact on the quality of life of social capital —intangible long-term resource for the development of society, embodied in the system of relations between individuals, between individuals and institutions. Used data from the national monitoring 2015-2017 CISI, Institute of philosophy, RAS. Applied tested at the national and regional data author's method of measuring the quality of life of the population, demonstrating the differences between the Federal districts and regions. Social capital was assessed on the basis of subjective assessments of trust, norms and net-networks. Conducted using Spearman coefficient analysis of the correlation structures of the two integral indices showed the relationship of indices of standard of living and trust in the law enforcement, indices of social well-being and trust other people. The cluster analysis identified three groups of Federal districts of Russia, distinguished by the level of interaction the quality of life and social capital.

Keywords: quality of life, social capital, federal districts and regions.

Введение

Повышение качества жизни населения России уже длительное время является одним из приоритетов государственной политики и стратегическим направлением развития общества. Но что может воздействовать на качество жизни, кроме роста благосостояния? Влияет ли на него уровень свободы личности, законность, политическая обстановка, отношение человека и государства? Можно ли сказать, что качество жизни зависит от доверия между людьми и их благожелательного отношения друг к другу, от того, насколько широк круг общения и взаимопонимания? То есть от того, имеется ли у данного человека, группы, коллектива, других общностей социальный капитал. Качество жизни населения — это комплексный показатель, который включает в себя не только уровень жизни, измеряемый доходами, другими наличными материальными ресурсами, доступностью медицинской помощи, возможностями для образования, но и широкий спектр социальных и психологических условий жизни: удовлетворенность жизнью, самочувствие, качество ближайшей социальной среды, оценка экологической обстановки и т.д. Если уровень жизни чаще измеряется объективными показателями и индексами, то качество жизни —

* Corresponding author
E-mail addresses: bela46@mail.ru (L.A. Belyaeva)

это комплексное явление, включающее в себя не только объективные, но и субъективные оценки различных сторон жизни самим индивидуумом. Причем эти оценки зависят не только от фактического наличия тех или иных благ, но и от восприятия своего положения в сравнении с другими людьми, от системы ценностей и социального стандарта жизни в тех локальностях, в которых индивид обитает. Таким образом, качество жизни — это объективно-субъективное явление, его измерение может сочетать статистические и другие объективные показатели и оценочные суждения, которые часто могут дать представление о параметрах жизни, недоступных статистике и наблюдению. Существует большое количество литературы по социальному капиталу и много его определений (Фукуяма, 2004; Bourdieu, 1986; Coleman, 1988: 95–121; Патнэм, 1996; Olson, 1965) и другие зарубежные и отечественные авторы. Простейшее из них отражает наиболее существенные и результирующие его характеристики: это система отношений между людьми, группами, организациями, институтами, которая дает выгоды от сотрудничества, увеличивает результативность прилагаемых усилий. В исследованиях зарубежных авторов были выявлены связи социального капитала, эффективного экономического развития, человеческого развития и демократии в различных регионах мира (Inglehart, Welzel, 2005). Социальный капитал имеет тройственную структуру: нормы, доверие, сети. Все эти компоненты связаны друг с другом: сети необходимы для передачи информации, налаживания контактов, они способствуют распространению норм взаимодействия, нормы и доверие укрепляют и содействуют расширению сетей и контактов и снижению трансакционных издержек при взаимодействии.

Но влияет ли социальный капитал на качество жизни населения России, какие его компоненты оказывают позитивное или негативное воздействие? Выяснению этого обстоятельства посвящена настоящая статья. Соответственно и была сформулирована базовая гипотеза исследования.

Основное содержание

В соответствии с заявленной проблемой была сформулирована базовая гипотеза исследования: «Качество жизни населения зависит от характера и величины социального капитала и его компонентов, при этом воздействие социального капитала, его основных компонентов на качество жизни не монотонно, имеет место как положительная, так и отрицательная зависимость, а также отсутствие взаимосвязи качества жизни и социального капитала».

Анализ основан на субъективных оценках качества жизни и социального капитала населением России. Используются материалы всероссийского мониторинга, проводимого с 1990 г. Центром изучения социокультурных изменений Института философии РАН (руководитель Н.И.Лапин). Последняя волна опроса - 2015 г. Данные мониторинга репрезентируют федеральные округа России по основным социально-демографическим параметрам, что дало возможность сравнивать округа для проверки базовой гипотезы. Для измерения качества жизни и для определения величины социального капитала были разработаны соответствующие индексы и методики их вычисления.

Измерение качества жизни проводилось по четырем компонентам: 1. Уровень жизни; 2. Качество ближайшей социальной среды; 3. Качество экологии; 4. Социальное самочувствие (Таблица 1).

Таблица 1. Субъективные показатели качества жизни населения

Компоненты качества жизни	Частные индексы
I. Уровень жизни (благополучие)	1. Индекс материального уровня жизни
	2. Индекс удовлетворенности жильем
	3. Индекс доступности хорошей медицинской помощи
	4. Индекс доступности образования
Общий индекс уровня жизни: среднее арифметическое 4-х частных индексов	
II. Качество ближайшей социальной среды	1. Индекс самоидентификации с жителями своего поселения
	2. Индекс защищенности от преступности
	3. Индекс защищенности от бедности
	4. Индекс защищенности от произвола чиновников
	5. Индекс защищенности от произвола правоохранительных органов
Общий индекс качества социальной среды: среднее арифметическое 5-ти частных индексов	
III. Качество экологии	1. Индекс защищенности от экологической угрозы
	2. Индекс чистоты воздуха
	3. Индекс чистоты воды
Общий индекс качества экологии: среднее арифметическое 3-х частных индексов	
IV. Социальное самочувствие населения	1. Индекс уверенности в будущем
	2. Индекс удовлетворенности жизнью
	3. Индекс самостоятельности
Общий индекс социального оптимизма: среднее арифметическое 3-х частных индексов	
Интегральный индекс качества жизни: среднее арифметическое 4-х общих индексов	

Общие индексы по каждому компоненту рассчитываются как среднее арифметическое частных индексов: $I_{\text{комп.}} = (I_{\text{частн.1}} + I_{\text{частн.2}} + \dots + I_{\text{частн.N}}) : N$. Интегральный индекс рассчитывается как среднее арифметическое общих индексов.

Опрос проводится методом интервью на дому среди респондентов старше 18 лет. Выборка вероятностная многоступенчатая территориальная, репрезентативна по основным социально-демографическим, экономическим и географическим параметрам — полу, возрасту, месту проживания, федеральным округам, национальности, образованию. Руководитель полевых работ А.В.Андреев (ЦЕССИ).

Формула расчета частных индексов: $I_{\text{частн.}} = (X - Y) + 100$, где X — доля положительных ответов (оценок), Y — доля отрицательных ответов (оценок). Были рассчитаны 15 частных индексов качества жизни и на их основе сформированы 4 общих индекса, соответствующих четырем компонентам качества жизни. Далее 4 общих индекса сводятся в один интегральный индекс качества жизни. Возникает принципиальная возможность сравнить качество жизни различных социальных групп и слоев, качество жизни в регионах на основании того, как сами жители оценивают различные стороны своей жизни. Проведенный ранее анализ данных мониторинга 2008 г. показал высокую результативность этого метода и выявил зависимость оценок качества жизни от социального статуса респондентов и типа поселений (Беляева, 2009: 33–42).

В [Таблице 2](#) отражена система субъективных показателей социального капитала, включающая 4 компонента: 1. Доверие институтам общества; 2. Доверие СМИ; 3. Личная безопасность в повседневной жизни; 4. Доверие людям, общение.

Таблица 2. Показатели социального капитала

Компоненты социального капитала	Частные индексы
I. Доверие институтам общества	1. Индексы доверия организациям правопорядка: <ul style="list-style-type: none"> • Судам • Прокуратуре • Полиции
	2. Индексы доверия высшему руководству страны: <ul style="list-style-type: none"> • Президенту • Правительству • Парламенту
	3. Индексы доверия местным организациям правопорядка: <ul style="list-style-type: none"> • Судам • Прокуратуре • Полиции
	4. Индексы доверия руководству области, республики <ul style="list-style-type: none"> • Президенту, губернатору • Правительству региона • Законодательному собранию, думе региона
Общий индекс доверия институтам общества: среднее арифметическое 12-ти частных индексов	
II. Доверие СМИ	5. Индексы доверия СМИ <ul style="list-style-type: none"> • Общероссийским • Региональным
Общий индекс доверия СМИ: среднее арифметическое 2-х частных индексов	
III. Личная безопасность в повседневной жизни	6. Индексы личной безопасности <ul style="list-style-type: none"> • Защищенность от преступности • Случаи грабежа, нападения • Безопасность перемещения в районе проживания в темное время суток
Общий индекс личной безопасности: среднее арифметическое 3-х частных индексов	
IV. Доверие людям, общение	7. Индексы доверия людям, общения <ul style="list-style-type: none"> • Защищенность от одиночества • Доверие людям • Есть ли друг, подруга • Как часто общаетесь с друзьями
Общий индекс доверия: среднее арифметическое 4-х частных индексов	
Интегральный индекс качества жизни: среднее арифметическое 4-х общих индексов, включающих 20 частных индексов	

Расчет частных, общих и интегральных индексов социального капитала делается аналогично расчету индексов по качеству жизни. Подобная методика применяется для расчета индекса экономических ожиданий в странах Европы и индекса потребительских настроений в Левада-Центре. Для расчета частного индекса по соответствующему вопросу анкеты из доли положительных ответов вычитается доля отрицательных ответов и к этой разнице прибавляется 100. Этим исключается появление отрицательных величин. Значения частного индекса могут меняться в пределах от 0 до 200. Индекс равен 200, если все опрошенные положительно оценивают определенную сторону жизни. Индекс равен 100, когда доля положительных и отрицательных оценок одинакова. Снижение индекса ниже 100 говорит о преобладании негативных ответов. Общий и интегральный индексы рассчитываются как среднее арифметическое частных индексов и также могут принимать значения от 0 до 200.

Результаты анализа

Рассмотрим кратко, что показали индексы качества жизни в федеральных округах, сравнив для этого общие индексы и интегральные индексы (Рисунок 1).

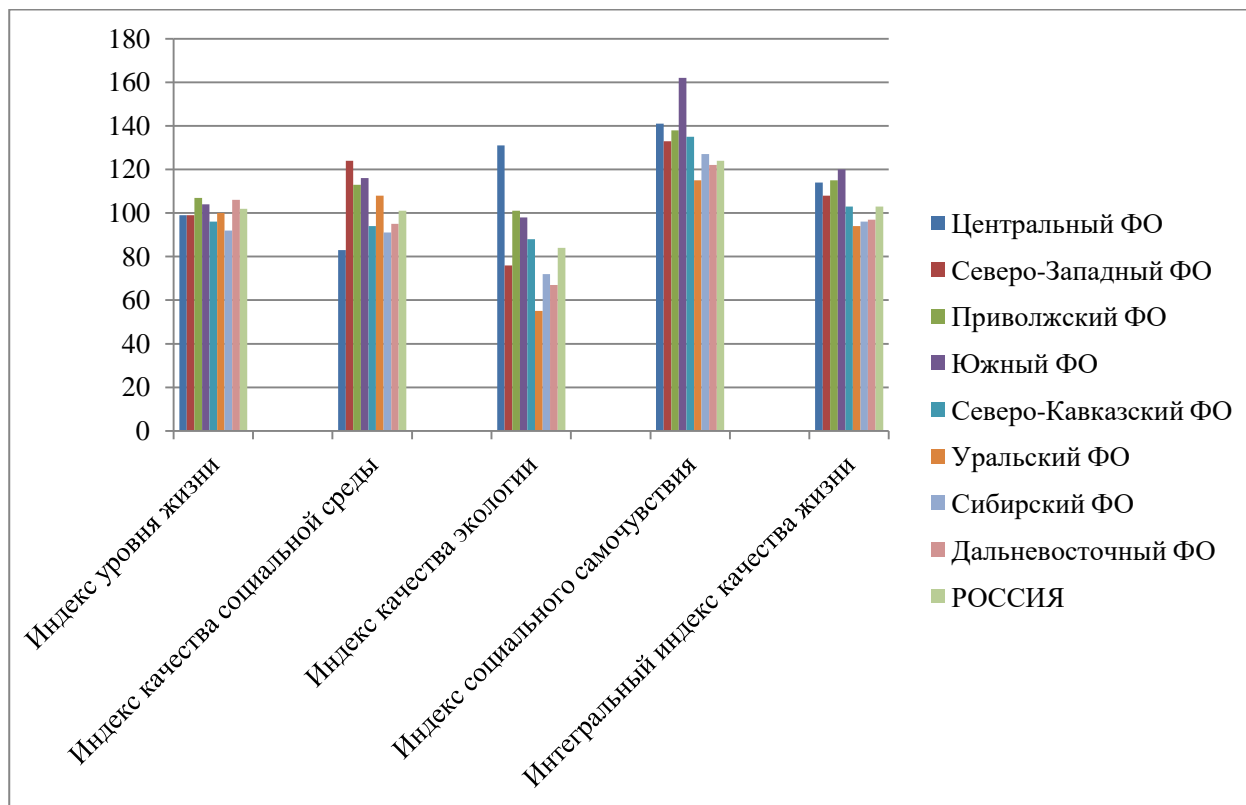


Рис. 1. Индексы качества жизни в ФО России (мониторинг ЦИСИ ИФ РАН 2015 г.)

Общие индексы показывают, что среди всех компонентов во всех округах лидируют показатели социального самочувствия жителей. Самые низкие индексы в округах имеет качество экологии, при этом самые плохие оценки у Уральского и Дальневосточного федеральных округов. Самый высокий интегральный индекс качества жизни в Южном федеральном округе, который лидирует по индексу социального самочувствия, занимает третье место по качеству экологии и вторые места по качеству социальной среды и по уровню жизни. Это не удивительно, поскольку около половины этого округа по численности населения занимают два региона — Ростовская область и Краснодарский край, территории с максимально благоприятными климатическими условиями для жизни и развитой экономикой. Самый низкий интегральный индекс качества жизни имеет Уральский ФО, тем не менее, по качеству социальной среды он занимает третье место. В Центральном ФО на фоне других округов заметно выше оценивается качество экологии. Это, очевидно, последствия деиндустриализации. По интегральному индексу ЦФО находится на третьем месте, уступая Южному и Северо-Западному ФО. Социальный капитал, представленный в 20-ти показателях, обобщенных в 7 общих индексах, также демонстрирует довольно значительную дифференциацию по округам (Рисунок 2).

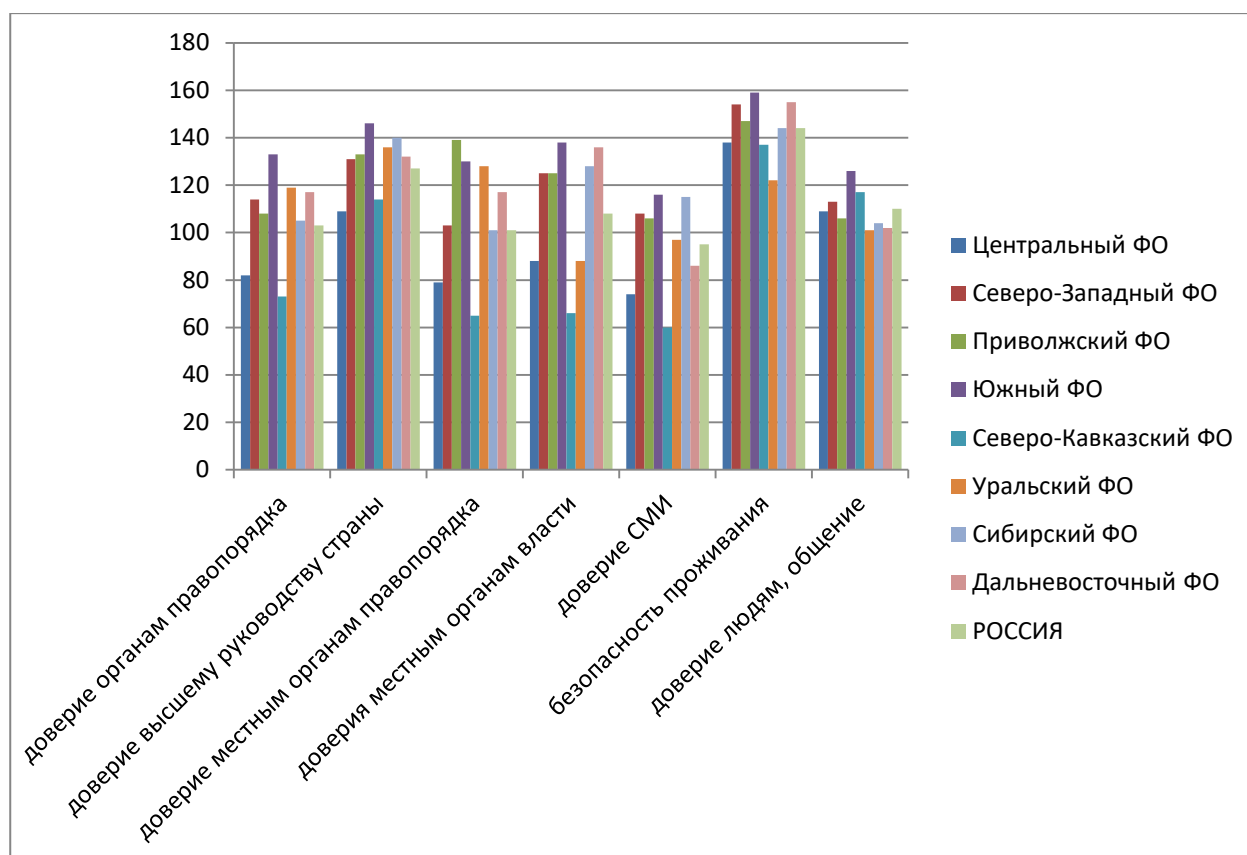


Рис. 2. Индексы социального капитала в ФО России (мониторинг ЦИСИ ИФ РАН 2015)

Низкие и самые низкие показатели социального капитала имеет Северо-Кавказский ФО. Здесь СМИ, местные и центральные органы правопорядка, местные органы власти оцениваются ниже, чем во всех других округах. Оценки высшего руководства страны и безопасности проживания находятся на предпоследнем месте среди федеральных округов. А в доверии людям, активности общения СК ФО уступает только Южному ФО. Очевидно, что так называемый этнический социальный капитал имеет высокие показатели в этом округе. Обращает на себя внимание самый низкий индекс безопасности проживания, который демонстрирует Уральский ФО. Удовлетворенность защитой от преступности такая же, как в Северо-Кавказском округе (частный индекс равен 10). Округ занимает третье место по случаям нападения, грабежа и насилия в отношении как самих респондентов, так и членов их семей.

Далее нами было рассмотрено влияние социального капитала на качество жизни населения региона и сделана попытка определить, по каким компонентам социального капитала можно отметить это влияние. Для этого был проведен расчет корреляции общих индексов качества жизни и общих индексов социального капитала по всем федеральным округам с использованием коэффициента Спирмена. Значимая корреляция обнаружена по двум группам переменных: индексы уровня жизни и доверия органам правопорядка, индексы социального самочувствия и доверие людям, интенсивность общения. Интересно, что интегральный индекс качества жизни коррелирует с таким общим индексом в составе социального капитала, как доверие людям и интенсивность общения. Для современной России характерно и обнадеживающе, что доверие людям, общение еще оказывают свое положительное влияние на качество жизни населения. По остальным компонентам социального капитала не выявлено сколько-нибудь заметного влияния. Эти компоненты не рассматриваются как значимые для качества жизни. Кластерный анализ по показателям социального капитала и качества жизни населения выявил три кластера федеральных округов (Рисунок 3).

Первый объединяет Северо-Кавказский и Центральный федеральные округа. По рассчитанным индексам, в них слабый социальный капитал, при этом характерен большой разрыв в показателях качества жизни в этих округах. Второй кластер объединяет Уральский, Сибирский и Дальневосточный федеральные округа, в них близкие и относительно низкие интегральные индексы качества жизни при довольно значительном социальном капитале и не очень значительных различиях в его оценках населением. Третий кластер объединяет Южный, Приволжский и Северо-Западный федеральные округа. Эти округа отличаются относительно высокими показателями качества жизни и одни из самых больших интегральных индексов социального капитала. Южный ФО занимает самую лучшую позицию на поле взаимосвязи социального капитала и качества жизни населения, на втором месте Приволжский ФО.

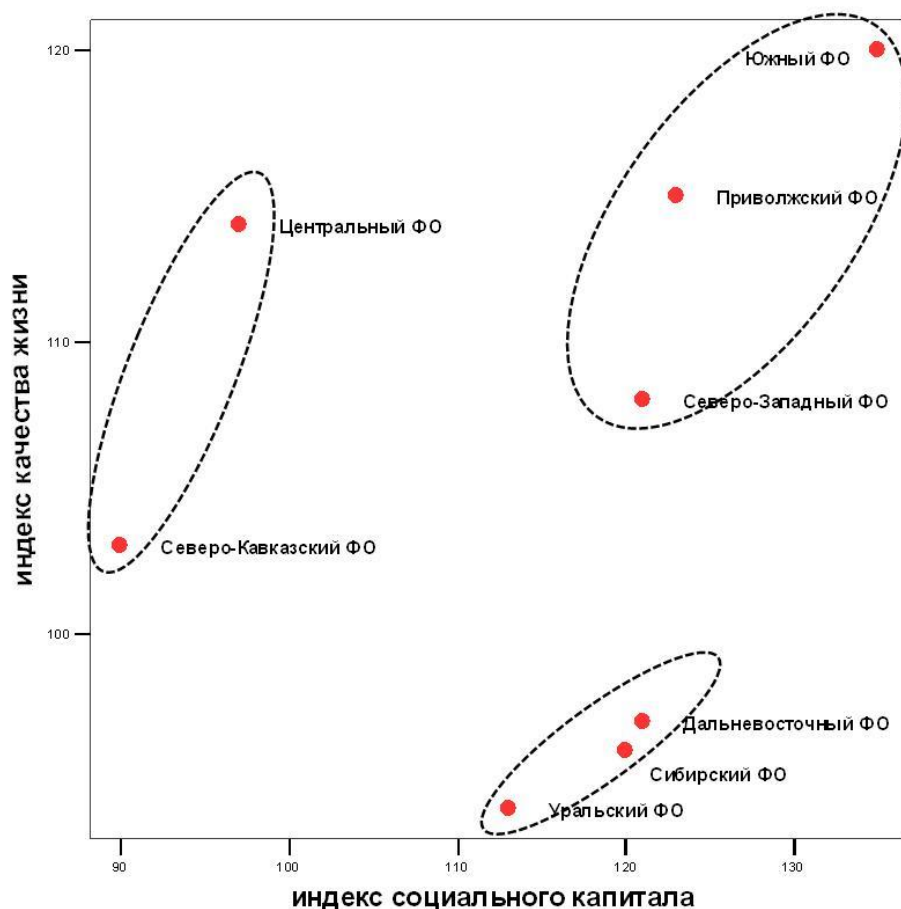


Рис. 3. Кластерный анализ ФО по индексам социального капитала и качества жизни

Заключение

Высказанная базовая гипотеза позволила проверить, оказывает ли влияние социальный капитал на качество жизни населения по его собственным оценкам. Частично эта гипотеза подтвердилась в той части, которая связана с такой составляющей социального капитала как доверие людям и интенсивность личного общения. Оказалось, что прочие составные части социального капитала — доверие институтам общества: высшему руководству страны, местным органам власти, правоохранительным органам, и даже безопасность проживания на территории не оказывают существенного влияния на качество жизни населения в его собственной оценке. Оно теснее всего связано с приватной жизнью человека, его общением с ближним кругом. При этом нужно учитывать, что материалом для анализа являлись данные опросов населения, что существенно в оценке субъективного мнения жителей страны о тех социальных институтах, которые призваны обеспечивать качество жизни. Рассмотренная методика может быть дополнением к анализу качества

жизни и социального капитала на основе объективных показателей этих сфер, поскольку она позволяет учесть мнение жителей страны о существенных сторонах их жизни. Есть перспектива использования методики в компаративных исследованиях регионов России, а также внутри регионов на локальных территориях.

Литература

Беляева, 2009 – Беляева Л.А. Уровень и качество жизни. Проблемы измерения и интерпретации // *Социологические исследования*. 2009. №1. С. 33-42.

Инглхарт, Вельцель, 2011 – Инглхарт Р., Вельцель К. Модернизация, культурные изменения и демократия: Последовательность человеческого развития. М.: Новое издательство, 2011. 464 с.

Патнэм, 1996 – Патнэм Р. Чтобы демократия сработала. Гражданские традиции в современной Италии. М., 1996. 287 с.

Фукуяма, 2004 – Фукуяма Ф. Доверие: социальные добродетели и путь к процветанию / Пер. с англ. М., 2004. 730 с.

Bourdieu, 1986 – Bourdieu P. The forms of capital // *Handbook of theory and research for sociology of Education*. Ed. by J. Richardson. New York: Greenwood Press, 1986.

Coleman, 1988 – Coleman J.S. Social Capital in the Creation of Human Capital // *American Journal of Sociology*, 1988, V. 94, pp. 95-121.

Olson, 1965 – Olson M. The Logic of Collective Action: Public Goods and the Theory of Groups. Cambridge, MA: Harvard University Press, 1965. 208 p.

References

Belyaeva, 2009 – Belyaeva L.A. (2009). Uroven' i kachestvo zhizni. Problemy izmereniya i interpretacii [The level and quality of life. Problems of measurement and interpretation]. *Sociologicheskie issledovaniya*. No 1. pp. 33-42. [in Russian]

Bourdieu, 1986 – Bourdieu P. (1986). The forms of capital. *Handbook of theory and research for sociology of Education*. Ed. by J. Richardson. New York: Greenwood Press.

Coleman, 1988 – Coleman J.S. (1988). Social Capital in the Creation of Human Capital. *American Journal of Sociology*. V. 94, pp. 95-121.

Fukuyama, 2004 – Fukuyama F. (2004). Doverie: social'nye dobrodeteli i put' k procvetaniyu [Trust: social virtues and the path to prosperity]. Per. s angl. M., 730 p. [in Russian]

Inglhart, Vel'cel', 2011 – Inghart R., Vel'cel' K. (2011). Modernizaciya, kul'turnye izmeneniya i demokratiya: Posledovatel'nost' chelovecheskogo razvitiya [Modernization, Cultural Change and Democracy: The Sequence of Human Development]. M.: Novoe izdatel'stvo, 464 p. [in Russian]

Olson, 1965 – Olson M. (1965). The Logic of Collective Action: Public Goods and the Theory of Groups. Cambridge, MA: Harvard University Press, 208 p.

Patnem, 1996 – Patnem R. (1996). Chtoby demokratiya srobotala. Grazhdanskie tradicii v sovremennoj Italii [To make democracy work. Civil traditions in modern Italy]. M., 287 p. [in Russian]

Влияние социального капитала на качество жизни в регионах России

Людмила Александровна Беляева ^{а, *}

^а Институт философии Российской академии наук, Российская Федерация

Аннотация. В статье проверяется гипотеза, что объем социального капитала оказывает воздействие на качество жизни населения России. Социальный капитал рассмотрен как триада: доверие, сети, нормы взаимодействия, которые воплощены в различных отношениях и действиях акторов. Качество жизни представлено в виде комплексной характеристики условий жизнедеятельности населения, выраженной в

* Корреспондирующий автор
Адреса электронной почты: bela46@mail.ru (Л.А. Беляева)

субъективных восприятиях индивидов. Эмпирической основой послужили данные всероссийского мониторинга ЦИСИ Института философии РАН за 2015-2017 гг. Кластерный анализ выявил три группы федеральных округов России, различающихся уровнем взаимовлияния качества жизни и социального капитала.

Ключевые слова: качество жизни, социальный капитал, федеральные округа, регионы.